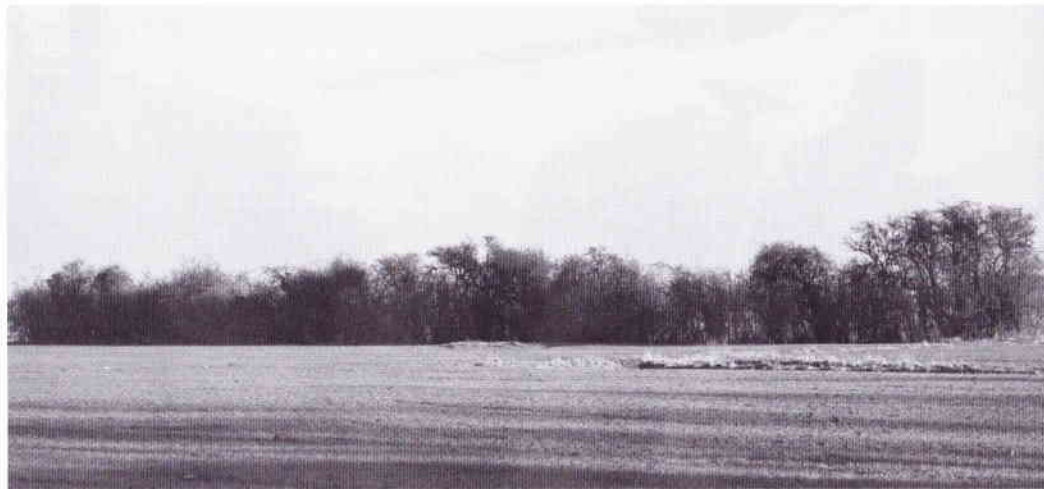


## Verenigingsnieuws

# Struweelhagen

Het Steenders Landschap is tijdens de wintermaanden actief in het landschap van onze voormalige gemeente. U hebt vast wel eens gehoord van deze werkdagen. Er worden tijdens deze werkdagen bestaande landschapselementen onderhouden en er wordt ook nieuwe natuur aangeplant. De werkzaamheden vinden altijd plaats in nauw overleg en met medewerking van de eigenaren van de terreinen. U als lezer kunt ook zelf bijdragen aan een verdere verfraaiing van het landschap! U bent bijvoorbeeld altijd welkom om eens op een werkdag deel te komen nemen, meer informatie hierover is te vinden op onze website [www.hetsteenderslandschap.nl](http://www.hetsteenderslandschap.nl). Natuurlijk kunt u ook op eigen initiatief of in overleg met gemeente of HSL met verfraaiing van het landschap en nieuwe natuur bezig zijn. Bijvoorbeeld door op uw terrein aanplant te plegen of bestaande natuur te onderhouden. In dit maandblad vindt u daarom met enige regelmaat een artikel over een specifiek soort landschapselement. In deze artikelen leggen wij uit hoe het landschapselement gekarakteriseerd kan worden, hoe het moet worden aangeplant en hoe onderhoud moet plaatsvinden. Deze artikelen zijn tot stand gekomen met belangeloze medewerking van de gemeente Oude IJsselstreek.



*Struweelhaag in het bouwland tegenover de AVIKO.*

vroeger voornamelijk uit doorndragende soorten, zoals meidoorn, sleedoorn (woekert, niet aan te bevelen bij aanplant) en hondsroos (een enkele is voldoende). Soms werden ook nog wat andere struiken en (knot)bomen in de haag aangeplant. Denk hierbij aan wilg, eik of es. De hagen met de knotbomen boden beschutting voor het vee en leverden gebruikshout. De hagen hadden in de uiterwaarden voor de intrede van kunstmest ook een functie bij het vasthouden van het vruchtbare en indertijd waardevolle slib tijdens overstromingen. Door de komst van het prikkeldraad, ruilverkavelingen en schaalvergroting zijn veel van deze elementen ver-

HSL. Soms is er sprake van speciale beheervormen zoals het leggen of vlechten van hagen. Hagen zijn soms al honderden jaren oud en zijn daarom van onvervangbare waarde voor planten en dieren. Ze vormen een schuilplaats voor veel vogels en kleine zoogdieren en ze bieden voedsel, nestgelegenheid en een plek om te overwinteren. Ook fungeren ze als verbindinglijnen tussen andere landschapselementen.

### Aanleg

Bent u geïnteresseerd geraakt door de struweelhaag? Het is vrij eenvoudig om zelf een struweelhaag aan te planten. Houd bij aanplant rekening met de volgende punten:

- Plaats een afrastering op twee meter afstand van de aanplant, om de nieuwe aanplant tegen vraat door vee te beschermen.
- Geef de jonge aanplant in het eerste jaar na aanplant voldoende water in droge periodes.
- Na het aanplanten van de haag, moeten de toppen met een heggenschaar uit de jonge struiken worden gehaald. De planten hebben daardoor minder vocht nodig om aan te slaan. De hergroei zal daardoor krachtiger zijn.

om de struiken op een hoogte van ongeveer een meter af te knippen waardoor de heg van onderen niet kaal wordt en mooier vormt.

De struweelhaag mag vrijuit groeien tot een brede en hoge haag en wordt niet vaker dan eens in de zes jaar gesnoeid of afgezet. Afzetten betekent dat de struiken tussen de tien à twintig centimeter tot een meter boven de grond worden afgezaagd. De struiken groeien uit zichzelf weer uit. U kunt er ook voor kiezen de haag minder vaak af te zetten, dat kan tussen de 12 à 15 jaar plaatsvinden.

### Speciale beheervorm vlechtheg

Soms is er sprake van speciale beheervormen zoals het vlechten. Vlechten kunnen we grofweg in twee grote groepen verdelen; namelijk het leggen en het invlechten van een haag. Invlechten gebeurt door middel van het inhakken en ombuigen van takken. Leggen gebeurt door het inhakken en ombuigen van een hele struik. Meer informatie over vlechtheggen kunt u vinden op de website [www.heggen.nu](http://www.heggen.nu). Het Steenders Landschap zal

initiatief of in overleg met gemeente of HSL met verfraaiing van het landschap en nieuwe natuur bezig zijn. Bijvoorbeeld door op uw terrein aanplant te plegen of bestaande natuur te onderhouden. In dit maandblad vindt u daarom met enige regelmaat een artikel over een specifiek soort landschapselement. In deze artikelen leggen wij uit hoe het landschapselement gekarakteriseerd kan worden, hoe het moet worden aangeplant en hoe onderhoud moet plaatsvinden. Deze artikelen zijn tot stand gekomen met belangeloze medewerking van de gemeente Oude IJsselstreek en Stichting Landschapsbeheer Gelderland. Deze keer: de struweelhaag.

### Achtergrond

Gelderland kent een grote diversiteit aan lijnvormige landschapselementen, waaronder de struweelhaag. Voorbeelden van struweelhagen in Steenderen zijn te vinden in De Luur, in de uiterwaarden en in het bouwland tegenover de Aviko. De struweelhaag bestaat uit één enkele rij van struiken die vrijuit kunnen groeien. De functie van de haag was perceelscheiding en veekering, daarom bestonden de hagen

met aan te bevelen bij aanplant en hondstroos (een enkele is voldoende). Soms werden ook nog wat andere struiken en (knot)bomen in de haag aangeplant. Denk hierbij aan wilg, eik of es. De hagen met de knotbomen boden beschutting voor het vee en leverden gebruikshout. De hagen hadden in de uiterwaarden voor de intrede van kunstmest ook een functie bij het vasthouden van het vruchtbare en indertijd waardevolle slib tijdens overstromingen. Door de komst van het prikkeldraad, ruilverkavelingen en schaalvergroting zijn veel van deze elementen verdwenen. Gelukkig zijn er echter ook agrariërs en particulieren die de mogelijkheid hebben gezien om een struweelhaag of een gedeelte daarvan in stand te houden!

Vaak worden de termen heggen en hagen door elkaar gebruikt en regionaal hebben ze soms verschillende betekenissen. De term heg gebruiken we voor strak geschoren elementen, de term haag gebruiken we voor de breed en hoog uitgroeiende elementen. Een voorbeeld van heggen zijn de meidoornheggen rond de verschillende boomgaarden in beheer bij



Struweelhaag in de uiterwaarden bij Bronckhorst.

Hagen zijn soms al honderden jaren oud en zijn daarom van onvervangbare waarde voor planten en dieren. Ze vormen een schuilplaats voor veel vogels en kleine zoogdieren en ze bieden voedsel, nestgelegenheid en een plek om te overwinteren. Ook fungeren ze als verbindinglijnen tussen andere landschapselementen.

### Aanleg

Bent u geïnteresseerd geraakt door de struweelhaag? Het is vrij eenvoudig om zelf een struweelhaag aan te planten. Houd bij aanplant rekening met de volgende punten:

- Het aanplanten van een haag kan plaats vinden tussen half november en half maart, mits het niet vriest.
- Voor de aanplant wordt vaak gekozen voor bosplantsoen met de maat 60-80 tot 80-100 centimeter hoogte.
- Voor de aanplant van een struweelhaag kunt u het beste kiezen om deze per plant te poten, twee stuks per meter. Door het uitvoeren van uitgebreide grondbewerking voorafgaand aan het planten, kunnen problemen ontstaan door probleemonkruiden zoals distel en brandnetel. Bij grondbewerking ontstaat namelijk een kiembed voor deze onkruiden
- Let op dat u niet te diep plant. De diepte is afhankelijk van de omvang van het wortelstelsel. Steek een gat, (houd de grond op de schop), plaats het plantsoen zo dat alleen de wortels in het gat zitten. Gooi de grond weer in het gat, terwijl u het plantsoen vasthoudt. De grond iets aanduwen.
- Bij een struweelhaag plant u twee stuks per strekkende meter aan op een enkele rij.

- Geef de jonge aanplant in het eerste jaar na aanplant voldoende water in droge periodes.
- Na het aanplanten van de haag, moeten de toppen met een heggenschaar uit de jonge struiken worden gehaald. De planten hebben daardoor minder vocht nodig om aan te slaan. De hergroei zal daardoor krachtiger zijn.

benneervormen zoals niet vlechten. Vlechten kunnen we grofweg in twee grote groepen verdelen; namelijk het leggen en het invlechten van een haag. Invlechten gebeurt door middel van het inhakken en ombuigen van takken.

Leggen gebeurt door het inhakken en ombuigen van een hele struik. Meer informatie over vlechtheggen kunt u vinden op de website [www.heggen.nu](http://www.heggen.nu). Het Steenders Landschap zal



Struweelhaag in de uiterwaarden bij Bronckhorst.

In bepaalde situaties is het mogelijk om voor plantmateriaal subsidie te ontvangen. Ook voor onderhoud kan soms subsidie verkregen worden. Voorwaarde hierbij is in ieder geval wel dat het niet gelegen is op het erf of in de tuin bij woningen. Neem voor informatie hierover contact op met de gemeente Bronckhorst of HSL.

### Beheer

Na ongeveer drie jaar zal de aanplant een meer gesloten karakter krijgen en is het goed

het komende werkseizoen ook bezig gaan met vlechtheggen.

### Meer informatie?

Wilt u meer weten over struweelhagen, landschappelijke inrichting of Het Steenders Landschap? Kijk op onze website [www.hetsteenderslandschap.nl](http://www.hetsteenderslandschap.nl). Wij kunnen ook altijd met u meedenken over mogelijkheden tot landschappelijke inrichting van uw perceel.